

KRISBEREDSKAP – SÅ FUNKAR DET

# ATT FÖRBEREDA SIG PÅ DET VÄRSTA ...



KRISBEREDSKAPS  
MYNDIGHETEN

## 7 tips före krisen

- 1) Förvänta dig det oväntade. Genom att vara medveten om att du kan hamna i en nödsituation ökar du din förmåga att hantera kriser.
- 2) Håll dig informerad. Se till att du har en batteridrivna radio hemma – och extra batterier. Butikernas lager av batterier tar snabbt slut när det blir ett längre elavbrott.
- 3) Gör en enkel handlingsplan för ditt hushåll i händelse av kris. Utgå från situationer som skulle kunna inträffa där du bor.
- 4) Se till att du har tillgång till alternativa ljuskällor. Säkrast är batteridrivna lampor.
- 5) Det är viktigt att du kan hålla dig varm. Ha till exempel varma filtar, liggunderlag, sockor och mössor hemma.
- 6) Försök att ha vatten och mat hemma för en veckas behov. Se till att du regelbundet omsätter maten, annars blir den för gammal.
- 7) Håller du dig i bra fysisk och mental form ökar du dina chanser att klara en kris.



# Innehåll

## **-att förbereda sig på det värsta**

- 2 Hoten
- 5 Det går att förbereda sig på det oväntade
- 6 Kommunernas säkerhetsarbete
- 8 Allmänhetens roll
- 10 Samarbete minskar sårbarheten
- 12 Lagar och regler för krisberedskap
- 16 Så samordnas samhällets krisberedskap

# Krisberedskap – att förbereda sig på det värsta

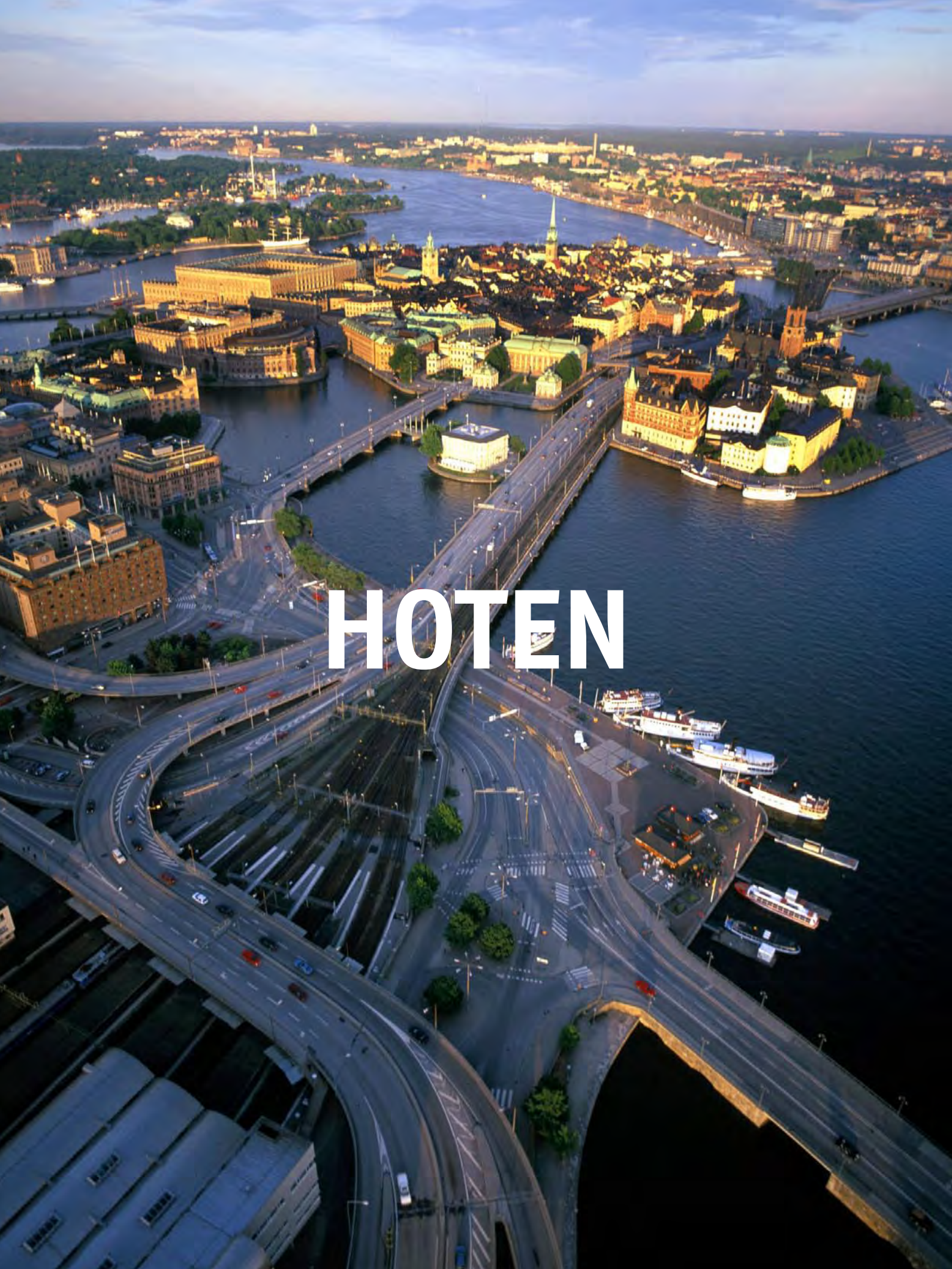
Samhällets krisberedskap bygger på att alla tar ansvar för sin verksamhet och samverkar med varandra.

Även du kan bidra genom att tänka igenom vad som kan inträffa och förbereda dig så att du vet hur du ska agera. Du som är intresserad kan också engagera dig i någon av de frivilligorganisationer som ska kunna stödja kommuner och myndigheter vid en kris.

I den här skriften har vi valt att beskriva samhällets krisberedskap ur två olika perspektiv. När du läser från det här hållet handlar det om förebyggande och förberedande åtgärder. Om du vänder på skriften kan du läsa om krisberedskap utifrån olika händelser som skulle kunna drabba det svenska samhället.

Vi hoppas att skriften bidrar till att du får en uppfattning om hur samhällets krisberedskap fungerar. Vi ser gärna att texterna används som utgångspunkt för utbildning och diskussioner – till exempel på arbetsplatser eller inom skolan.

ANN-LOUISE EKSBORG  
Generaldirektör, Krisberedskapsmyndigheten



HOTEN

Terrorattack i London.  
Tsunami i Thailand.  
Orkan i Småland.  
Kriser och katastrofer  
inträffar långt borta,  
men även här.



Televisionens genombrott gjorde att krig, konflikter, hunger- och naturkatastrofer flyttade in i våra vardagsrum, nästan oavsett var i världen de inträffade.

Även världen förändrades och förändras.

Gamla hot försvinner, nya uppstår.

Under lång tid levde vi i Sverige med ett hot om krig. Myndigheterna planerade för att kunna möta och hantera en militär invasion från en annan stat.

Det hotet är inte aktuellt på alls samma sätt idag.

Istället är det andra hot som står i fokus.

## Sverige är ett relativt tryggt land – men sårbart

Sverige är ett modernt, välordnat samhälle. Vi förväntar oss 20 grader inomhus även när det är minusgrader ute, friskt kranvatten, ständig tillgång till el, modern sjukvård, smidiga transporter, stort medieutbud och snabb hjälp om något händer.

Det är ett bekvämt liv, men också ett liv som gjort oss sårbara.

Det behövs inte mer än ett längre strömavbrott för att allt det vi uppfattar som självklart ska upphöra att fungera – ljuset, datorn, kylskåpet, toaletterna, elementen, duschen, spisen...

Dessutom: Sverige är i dag en del av ett större internationellt sammanhang. Det innebär att vi – som de flesta andra länder – påverkas av internationell brottslighet och terrorism, IT-relaterade hot och smittutbrott oavsett var i världen de inträffar.

## Vad är en kris?

Ordet kris betyder olika saker i olika sammanhang. I arbetet med samhällets krisberedskap betyder kris något som hotar grundläggande funktioner och värden i samhället. Det kan handla om att väldigt många människor drabbas, eller att en händelse får så stora konsekvenser att samhället inte fungerar som det ska.

Ibland används också begreppet extraordinär händelse. En sådan kan definieras som en händelse som avviker från det normala, innebär en allvarlig störning eller överhängande risk för en allvarlig störning i viktiga samhällsfunktioner och kräver skyndsamma insatser av samhället.

## Exempel på hot som vi måste ha en beredskap för

**Terrorism** Sverige har hittills inte bedömts vara något förstahandsmål för internationella terroristnätverk. Trots det finns det risk för en terrorattack i Sverige, till exempel mot utländska intressen i Sverige. Sverige kan också komma att användas som en bas för terrornätverk och utnyttjas för terrorattacker mot andra länder. Dessutom kan terrorism med användning av biologiska medel få en okontrollerad spridning som drabbar Sverige. Svenska medborgare, företag, myndigheter och organisationer kan drabbas av terrorism utomlands. Sveriges växande deltagande i internationella fredsbevarande och fredsframtvängande operationer kan öka risken för terrorangrepp mot svenska intressen, både i Sverige och utomlands.



**Smitta** Den senaste stora världsomspännande epidemin (pandemin) var Hongkong-influensan som spred sig under 1968. I dag skulle en liknande influensa spridas mycket snabbare på grund av nya resvanor. Många av de smittor och influenser som människor drabbas av härstammar ifrån djur. SARS och HIV är två exempel på virusjukdomar som har sitt ursprung i djursjukdomar och som under en lång tid förändrats och så småningom förflyttats till människor. Enligt vissa forskare kan det finnas en risk för att fågelinfluensan blir nästa pandemi.



**Organiserad brottslighet** En allt gränslösare värld gör – tillsammans med svaga stater utan riktig kontroll över sitt område – det lättare för den organiserade brottsligheten. I dag finns det många kriminella organisationer som sysslar med mer eller mindre global brottslighet bland annat narkotika-, vapen- och människohandel. Många terrorgrupper finansierar dessutom sin verksamhet genom olika typer av organiserad kriminalitet.

### Extrema natur- och väderhändelser

Sveriges geografiska läge gör att det finns en risk för bland annat isstormar, extrem kyla och svåra snöoväder. Årets första snöoväder är ett exempel på vilka konsekvenser till och med en mindre allvarlig väderhändelse kan få på bland annat flygtrafik och eldistribution. Andra exempel på naturhändelser som kan drabba samhället hårt är stormar och översvämningar.

**Tekniska kollapser** Den tekniska infrastrukturen blir allt viktigare för att vi ska kunna upprätthålla samhällsviktiga funktioner och tjänster. I dag fungerar få verksamheter utan tillgång till el, telekommunikationer och IT. Genom att systemen allt mer byggs samman blir de extra sårbara. En mindre störning kan snabbt fortplanta sig och ge upphov till kaskadeffekter (en omfattande spridning av störningar).

**Hot mot IT-system** Skadlig kod, till exempel datavirus, datamaskar eller trojaner, kan allvarligt skada hela eller delar av informationssystemet och därmed lamslå viktiga samhällsområden.



# Det går att förbereda sig på det oväntade



Hoten och riskerna är många och förändras snabbt. Därför kan inte krisberedskapen enbart utgå från de hot och risker som det i förväg går att identifiera.

Förutom att se till att samhällets infrastruktur – till exempel el- och telesystemen – är robust, gäller det att bygga upp en generell förmåga att hantera kriser oavsett inom vilket område de inträffar.

Det är viktigt att ha klara rutiner när det gäller att dra igång en kommuns krisorganisation, klara rutiner för hur man ska larma och ringa in folk, rutiner för att få igång stabsarbete och kunna fatta nödvändiga beslut.

Men också tydliga rutiner för hur informations-spridning, till exempel hur andra som arbetar med krisen, allmänheten och media ska informeras.

För att upprätthålla en god generell förmåga övar bland annat myndigheter och kommuner kontinuerligt utifrån olika scenarier.

## Alla har ett ansvar

Samhällets krisberedskap bygger på att alla – myndigheter, företag, kommuner, organisationer och individer – har ansvar för var sin del och arbetar tillsammans mot samma mål: att minska sårbarheten och förbättra förmågan att hantera kriser när de inträffar.

Myndigheter, kommuner och landsting är dessutom skyldiga att ha en förmåga att klara kriser.

En fungerande krisberedskap bygger också på att samhället klarar av att hantera vardagliga olyckor och störningar som inträffar ofta och med ganska små konsekvenser för samhället.

Samhällets krishanteringssystem vilar på tre principer:

**Ansvarsprincipen** innebär att den som har ansvar för en verksamhet under normala förhållanden också ska ha det under kris- och krigssituationer. Det innebär att det är den vanliga sjukvården som svarar för vården även i en kris, elbolaget för elförsörjningen och kommunen för hemtjänsten.

**Likhetsprincipen** innebär att en verksamhets lokalisering och organisation så långt det är möjligt ska vara den samma såväl under fredstida förhållanden som under kris eller krig.

**Närhetsprincipen** innebär att kriser i första hand bör hanteras där de inträffar och av dem som är närmast berörda.

## Olika typer av ansvar

Inom krishanteringssystemet finns det olika typer av ansvar.

Verksamhetsansvar innebär att varje myndighet och organisation är ansvarig för sitt eget ansvarsområde. Det ansvaret gäller alltid och i alla situationer.

Kommunerna, länsstyrelserna och regeringen har utöver detta ett geografiskt områdesansvar. Det innebär att de vid en kris ska se till att samordningen fungerar mellan inblandade aktörer på lokal, regional respektive central nivå. Däremot övertar de inte ansvaret från någon annan.



# Kommunernas säkerhetsarbete



Kommunerna är grunden i samhällets krisberedskap. Ju bättre kommunerna är på att hantera en kris, desto bättre blir hela samhället på att hantera större kriser.

Kommunerna driver många verksamheter som bör fungera även under kriser, till exempel äldreomsorg, vattenförsörjning, fjärrvärme, räddningstjänst och skola. För att klara det måste kommunerna förbereda sig genom att ha en aktuell plan och en utbildad och övad organisation.

Staten har också gett kommunerna särskilda uppgifter inom samhällets krisberedskap:

**Risk- och sårbarhetsanalyser** Kommunerna ska ha en aktuell plan för hur de ska hantera extraordinära händelser. Planen ska grunda sig på risk- och sårbarhetsanalyser av all verksamhet som måste fungera även vid en kris.

**Geografiskt områdesansvar** Inom en kommun finns det en hel rad aktörer som är viktiga för krisberedskapen – olika förvaltningar, myndigheter, företag, frivilligorganisationer, kyrkor och föreningar. Kommunens uppgift är bland annat att bygga nätverk, informera om risker inom kommunens geografiska gränser och se till samordningen både inför, under och efter en kris fungerar.

Kommunen ska också kunna samordna informationen till allmänheten och medierna vid en kris och hålla länsstyrelsen informerad om läget i kommunen.

**Utbildning och övning** Kommunerna ska regelbundet utbilda och öva politiker och tjänstemän i krishantering.

**Höjd beredskap** Kommunerna ansvarar för allmänhetens skyddsutrustning och viss räddningstjänstmateriel som ska användas vid krig.

## Kommunernas krisledning

Alla kommuner är enligt lag skyldiga att ha en krisledningsnämnd, som ska kunna träda in vid en extraordinär händelse. Krisledningsnämnden har rätt att ta över beslutanderätten från andra kommunala nämnder och ska samordna den kommunala verksamheten under krisen. I nämnden sitter ofta samma politiker som i kommunstyrelsen eller dess arbetsutskott.

Varje kommun bestämmer själv hur ledningen under krisledningsnämnden ska se ut. Många kommuner har en krissamordningsgrupp som leder den operativa verksamheten under krisen. Gruppen består av kommunens ledande tjänstemän, till exempel kommundirektören, socialchefen, säkerhetsansvarig, informationschefen, chefen för barn- och utbildningsförvaltningen, tekniske chefen och räddningschefen.

## Det är viktigt att öva

Övningar är ett av de absolut effektivaste sätten att förbättra krisberedskapen. Det kan vara allt från en liten kommunal övning med bara ett tiotal deltagare, till en stor nationell övning med flera tusen personer.

Förutom att övningarna är ett bra sätt att praktiskt testa om systemen fungerar är det också ett sätt att utbilda deltagarna, svetsa ihop dem som arbetar i krishanteringssystemet och bygga nätverk.

Exempel på vanliga övningar:

- Larmövningar, för att bli bättre på att snabbt kalla in personal.
- Ledningsövningar, till exempel att träna chefer att fatta snabba beslut.

Dessutom hålls med jämna mellanrum på både lokal, regional och nationell nivå samverkansövningar med deltagare från olika områden.

Vid de större samverkansövningarna, som kan hålla på i ett par dagar, kan flera tusen personer i ett stort antal kommuner, landsting och myndigheter delta.

# Vad kan jag själv göra?

Den svenska krisberedskapen bygger på att alla tar ett gemensamt ansvar, men också på att vi som individer har ett eget ansvar för vår egen och våra näras säkerhet.

Det innebär att vi bör vara medvetna om att det ibland inträffar oväntade händelser. Det är en insikt som minskar risken att vi drabbas av panik och begår irrationella handlingar vid en kris.

Är vi starka och friska bör vi räkna med att samhällets resurser till en början kommer att användas för att hjälpa svaga och utsatta människor, som äldre, sjuka och barn.

En av de absolut viktigaste förberedelserna är att tänka igenom vad man bör göra om det uppstår en kris, till exempel ett längre strömavbrott.

Mycket av det du redan har hemma kan användas till annat än vad du egentligen tänkte dig när du köpte prylarna.

Frilufts- och campingutrustning är ett exempel. Filter kan användas för att isolera fönster, liggunderlaget kan skydda mot kalla golv, stearinljus kan ge lite värme och fotogenlampan lysa upp.

Även om få behöver bygga upp stora lager av mat, är det bra att ha tillräckligt med konserver och torrvaror (pasta, mjöl etc) hemma för åtminstone en veckas behov.

Och givetvis batterier till radion så att du kan få information. (se tipsen på omslagets insida)

## Frivilliga insatser

I många kommuner finns det människor som är engagerade i frivilliga försvarsorganisationer. Det är organisationer och människor som är viktiga resurser i samhällets kris-hantering. (se sid 14)

En del är verksamma i Frivilliga resursgrupper (FRG) som är ett samarbete mellan en kommun och frivilligorganisationer.

Under stormen Gudrun arbetade FRG bland annat med att bemanna värmestugor och transporter.

Många kyrkor och församlingar gör viktiga insatser vid kriser, inte minst när det gäller att hjälpa människor som är i stort behov av stöd. I trossamfundens krisberedskapsråd, som är knutet till Krisberedskapsmyndigheten, diskuteras de övergripande frågorna med representanter för olika trossamfund. Lokalt kan det också finnas andra frivilligorganisationer, som gör viktiga insatser inom krisberedskapen.



### Bra att ha hemma

Även om kommunen gör en hel del vid kris måste alltså de enskilda hushållen ta ett ansvar för det egna hushållet. Med "hemberedskap" menas att man har förberett sig själv och bostaden för att i en krissituation klara sig själv en tid.

Även om kommunen ordnar tappställen för vatten, behöver man själv ha dunkar att ta det i. Reservbelysning kan drivas med fotogen eller gasol, gärna samma bränsle som i ditt campingkök. Nu har du vatten, ljus och möjlighet att laga varm mat. Återstår den på vintern så viktiga värmen. Saknar hushållet eldstad finns det värmare och element som drivs med gasol, rödsprit eller fotogen. I glesbygd kan ett portabelt elverk vara guld värt.

Glöm inte att ha tändstickor och bränsle i beredskap hemma.

Mer information om hur du själv kan förbereda dig finns på Civilförsvarsförbundets webbplats. [www.civil.se](http://www.civil.se).



Fotogenlampa som ger ljus

Dunk att hämta vatten i



Mat som klarar rumstemperatur



Tändstickor eller tändare



Hemets apotek med det viktigaste



En radio med vev och solceller som fungerar även utan batterier

Extra element eller värmare som drivs med fotogen, rödsprit eller gasol



Ha sovsäckar, filtar och varma kläder lätt tillgängliga

Hygienartiklar som fungerar utan vatten



Ett campingkök för matlagningen



Bränsle till lampor, kök och element ej att förglömma

# Samarbete minskar sårbarheten



För att effektivisera arbetet med att minska samhällets sårbarhet och förbättra förmågan att hantera kriser har ett 30-tal centrala myndigheter och alla 21 länsstyrelser delats in i sex olika grupper som kallas samverkansområden. Inom varje samverkansområde arbetar myndigheterna med att utveckla och förbättra krisberedskapen.

De sex samverkansområdena är:

- Teknisk infrastruktur
- Transporter
- Farliga ämnen
- Ekonomisk säkerhet
- Geografiskt områdesansvar
- Skydd, undsättning och vård

Myndigheterna inom ett samverkansområde träffas med jämna mellanrum för att diskutera problem och komma överens om vilka åtgärder som är viktigast att genomföra för att krisberedskapen ska bli bättre.

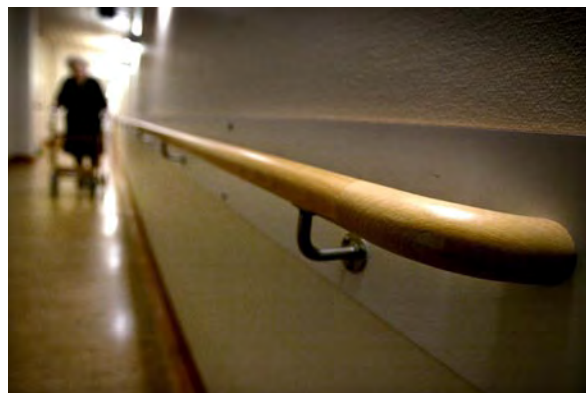
## Vad kostar krisberedskapen?

Ingen kan säga hur mycket pengar kommuner, landsting, staten, företag och privatpersoner varje år lägger ned på att förbättra krisberedskapen.

Orsaken är att det inte går att dra en skarp gräns mellan vad som är ordinarie verksamhet och vad som är satsningar på krisberedskap.

Varje år satsar staten ungefär 1,7 miljarder kronor på särskilda insatser som ska förbättra krisberedskapen. En del av pengarna används till investeringar, till exempel i telekommunikationer, inköp av reservkraftverk, sjukvårdsutrustning och mediciner och till att utrusta kommuners och myndigheters särskilda krisledningsplatser.

Pengarna används också till att ersätta kommunerna för deras särskilda uppgifter i krishanteringssystemet och för att de ska göra risk- och sårbarhetsanalyser och anställa personal som samordnar arbetet med krisbered-



skapen. Hur mycket varje kommun får beror på bland annat antalet invånare.

Mycket pengar satsas dessutom på forskning, utbildning, övningar och frivilligorganisationernas arbete.

## Internationellt samarbete

Kriser och sårbarhet känner inga gränser.

Därför krävs det ett ökat internationellt samarbete kring krisberedskapen.

Allvarliga smittor, stora elavbrott, ekonomiska störningar, radiologiska olyckor, omfattande utsläpp och stora översvämningar kan uppstå i ett land och snabbt sprida sig till ett annat.

Flodvågskatastrofen i Asien är ett aktuellt exempel på hur en allvarlig händelse i ett land kan få stora konsekvenser i andra länder långt därifrån.

Tack vare det internationella samarbetet kan länder utnyttja andra staters resurser om de egna resurserna inte räcker till vid en kris.

Så var det till exempel vid stormen Gudrun då Sverige fick hjälp med elaggat av flera EU-länder.

På liknande sätt hjälpte Sverige Tjeckien under översvämningarna 2002.

# Lagar och regler för krisberedskap

Det finns ett stort antal lagar och förordningar som styr samhällets krisberedskap.

Detta är några av de viktigaste:

## **Lagen om kommuners och landstings åtgärder inför och vid extraordinära händelser i fredstid och höjd beredskap**

reglerar den lokala krishanteringen i kommuner och landsting. Enligt lagen är kommuner och landsting skyldiga att förbereda sig och ha en plan för hur extraordinära händelser ska hanteras. De är också skyldiga att öva. Lagen säger också att alla kommuner och landsting ska ha en särskild krisledningsnämnd som kan ta över de vanliga kommunala nämndernas och styrelsernas uppgifter under en kris.

**Lagen om skydd mot olyckor** reglerar räddningstjänsten vid olyckor och överhängande fara för olyckor. Enligt lagen är alla kommuner skyldiga att ha en räddningstjänst (själv eller tillsammans med andra kommuner). De är också skyldiga att öva. Lagen ställer också krav på individer och företag, bland annat sägs att alla ska varna och kalla på hjälp vid brand eller allvarlig olycka. I samband med räddningstjänst har räddningsledaren en mycket stark ställning. Han eller hon kan beordra myndigheter, företag och individer att hjälpa till i räddningsarbetet och ta de resurser i anspråk som anses nödvändigt. Räddningsledaren kan också beordra inbrytning i fastigheter, trädgårdar och till och med låta riva eller spränga hus oavsett vad ägaren anser.

**Krisberedskapsförordningen** (förordning om krisberedskap och höjd beredskap) är ett slags ramverk för hur myndigheter ska arbeta för att samhällets krisberedskap ska utvecklas och bli bättre. Enligt förordningen har myndigheterna ett eget ansvar, men också skyldighet att samverka med andra. Att myndigheter och andra arbetar tillsammans är mycket viktigt i krishanteringssystemet. I förordningen anges sex samverkansområden och vilka myndigheter som inom dessa områden ska arbeta förebyggande för att deras ansvarsområde fungerar vid en kris.

**Smittskyddslagen** reglerar arbetet mot mycket allvarliga smittsamma sjukdomar. I januari 2005 kompletterades lagen med extraordinära smittskyddsåtgärder vid samhällsfarliga sjukdomar. Det är sjukdomar som, om de sprids i samhället, kan leda till allvarlig störning i viktiga samhällsfunktioner. Bland annat har reglerna om karantän skärpts. Lagen ger smittskyddsläkarna en mycket stark ställning.

**Hälsa- och sjukvårdslagen** säger bland annat att landstingen ska erbjuda god hälso- och sjukvård. Det görs inget undantag för kris. I landstingens skyldighet ingår också att de ska förbereda sig för att kunna hantera oförutsedda händelser. Alla landsting har planer för olika katastrofscenarier. Det är planer som upprättas i nära samarbete med bland annat kommunerna.

**Polislagen** reglerar och styr polisens arbete och befogenheter.

Därutöver finns det bland annat speciella förordningar för specifika myndigheter, till exempel länsstyrelserna.

## Ett system i ständig utveckling och förändring

För några år sedan var den svenska krisberedskapen inriktad på två ytterligheter: vardagen och kriget.

I dag ligger fokus någonstans mitt emellan, vilket visar hur förändringar i omvärlden direkt påverkar krishanteringssystemet.

På samma sätt påverkar händelser som stormen Gudrun, flodvågskatastrofen i Asien, översvämningarna i USA och terroristattentaten i Madrid och London den svenska krisberedskapen.

Även framtida händelser och kriser kommer att leda till förändringar i arbetet med vår krisberedskap.





# Här hittar du mer information om krisberedskap

## Din kommun

Kommunerna har en nyckelroll i samhällets krisberedskap. På många kommuners webbplatser kan man få information om hur kommunen arbetar med krisberedskapsfrågor och till vem man kan vända sig om man som kommuninvånare vill ha mer information.

## Krisberedskapsmyndigheten (KBM)

KBM samordnar arbetet med att utveckla samhällets krisberedskap. Vid en allvarlig kris ska KBM kunna stödja de ansvariga aktörerna och bidra till att alla har en gemensam bild av läget.

Läs mer på [www.krisberedskapsmyndigheten.se](http://www.krisberedskapsmyndigheten.se)

## Andra myndigheter

Många myndigheter har viktiga uppgifter i arbetet med samhällets krisberedskap. Här är några exempel:

- Länsstyrelserna [www.lst.se](http://www.lst.se)
- Räddningsverket [www.raddningsverket.se](http://www.raddningsverket.se)
- Socialstyrelsen [www.socialstyrelsen.se](http://www.socialstyrelsen.se)
- Polisen [www.polisen.se](http://www.polisen.se)
- Energimyndigheten [www.stem.se](http://www.stem.se)
- Svenska Kraftnät [www.svk.se](http://www.svk.se)
- Post- och telestyrelsen [www.pts.se](http://www.pts.se)
- Kustbevakningen [www.kbv.se](http://www.kbv.se)
- Smittskyddsinstitutet [www.smittskyddsinstitutet.se](http://www.smittskyddsinstitutet.se)
- Livsmedelsverket [www.slv.se](http://www.slv.se)
- Statens kärnkraftsinspektion [www.ski.se](http://www.ski.se)
- Statens strålskyddsinstitut [www.ssi.se](http://www.ssi.se)
- Jordbruksverket [www.sjv.se](http://www.sjv.se)
- Tullverket [www.tullverket.se](http://www.tullverket.se)
- Styrelsen för psykologiskt försvar [www.psyodef.se](http://www.psyodef.se)

## Frivilligorganisationer

Elva frivilliga försvarsorganisationer har särskilda uppdrag inom samhällets krisberedskap. Lokalt kan även andra organisationer delta i arbetet, exempelvis skoterklubbar eller orienteringsklubbar.

- Civilförsvarförbundet (har bland annat information om vad du själv bör tänka på för att vara förberedd inför en kris) [www.civil.se](http://www.civil.se)
- Försvarsutbildarna (CFB) [www.forsvarsutbildarna.se](http://www.forsvarsutbildarna.se)
- Frivilliga automobilkårens riksförbund (FAK) [www.fak.nu](http://www.fak.nu)
- Frivilliga flygkåren (FFK) [www.ffk.se](http://www.ffk.se)
- Frivilliga motorcykelkåren (FMCK) [www.fmck.se](http://www.fmck.se)
- Frivilliga radioorganisationen (FRO) [www.fro.se](http://www.fro.se)
- Lottorna (SLK) [www.lottorna.se](http://www.lottorna.se)
- Svenska Blå Stjärnan [www.svenskablastjarnan.se](http://www.svenskablastjarnan.se)
- Svenska brukshundklubben [www.sbk.nu](http://www.sbk.nu)
- Röda Korset [www.redcross.se](http://www.redcross.se)
- Kvinnliga bilkåren (SKBR) [www.skbr.se](http://www.skbr.se)



# Så samordnas samhällets krisberedskap

Inom krishanteringsystemet finns det två olika typer av ansvar – sektorsansvar och geografiskt områdesansvar. Sektorsansvar innebär att varje myndighet är ansvarig för sitt eget ansvarsområde. Det ansvaret gäller alltid och i alla situationer. Geografiskt områdesansvar innebär bland annat att det inom ett geografiskt område alltid ska finnas ett organ som ser till att alla aktörer i krishanteringsystemet är samordnade.

## NATIONELLT

Regeringen är områdesansvarig på nationell nivå. Den kan om den vill delegera vissa uppgifter till centrala myndigheter.

Krisberedskapsmyndigheten (KBM) är en central myndighet som arbetar med att samordna arbetet med att utveckla den svenska krisberedskapen.

Arbetet sker i samarbete med många andra myndigheter och med kommuner, landsting, företag och organisationer.

Under en kris är det KBM:s uppgift att fortlöpande lämna information till Regeringskansliet och stötta andra myndigheter i deras arbete.

## REGIONALT

Sveriges 21 länsstyrelser är områdesansvariga på regional nivå.

Det innebär bland annat att de inom länet ska samordna arbetet med att förbättra krisberedskapen, göra regionala risk- och sårbarhetsanalyser, stödja kommunernas arbete med krishantering och följa upp beredskapsförberedelserna på lokal nivå.

Länsstyrelserna samarbetar med alla andra aktörer som är viktiga för krisberedskapen i länen: kommunerna, landstingen, andra statliga myndigheter, företag och organisationer.



## LOKALT

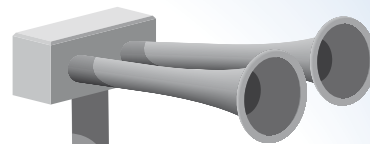
Kommunerna är områdesansvariga på lokal nivå och grunden i samhällets krisberedskap.

■ Kommunernas uppgift är bland annat att bygga nätverk bland de lokala aktörerna i krishanteringssystemet (kommunala förvaltningar, myndigheter, företag, frivilligorganisationer, kyrkor och föreningar), men också att informera om risker inom den egna kommunens gränser och se till samordningen både inför, under och efter en kris eller extraordinär händelse fungerar bra.

■ Kommunerna ska också kunna samordna informationen till allmänheten och medierna med de medel som står till buds vid en extraordinär händelse. Radio, TV Internet och SMS är snabba kanaler, men om dessa slås ut kan hushålls-utdelad information krävas. Kommunerna ska också hålla länsstyrelsen informerad om läget i kommunen.

■ Kommunerna ska regelbundet utbilda och öva politiker och tjänstemän i krishantering.

Varningar och information till allmänheten kan förmedlas på många sätt.



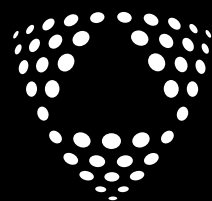
■ Kommunerna ansvarar för utrustning och viss räddningstjänstmateriel som ska användas vid krig. Kommunerna svarar också för underhåll och provning av alarmsystemet för allvarliga olyckor och höjd beredskap.

■ För varje ny mandatperiod ska kommunerna anta en plan för hur de ska hantera en extraordinär händelse. Planerna ska grunda sig på risk- och sårbarhetsanalyser av all verksamhet som måste fungera även vid kris.



GRAFIK: TOMAS ÖHRLING/INFO

KRISBEREDSKAP – SÅ FUNKAR DET  
**NÄR DET HÄNDER...**



KRISBEREDSKAPS  
MYNDIGHETEN

## 7 tips under krisen

- 1) Är det en nödsituation – finns det akut risk för liv, hälsa, egendom och miljö – ska du ringa 112. Följ operatörens frågor och anvisningar.
- 2) Att lyssna på radio, främst Sveriges Radios P4, är ett bra sätt att informera sig vid en kris.  
Frekvens P4:   
Om Internet är tillgängligt går det ofta att hämta viktig information där.
- 3) För att inte överbelasta telefontät och växlar bör du inte använda telefonen mer än absolut nödvändigt.
- 4) Var sparsam med vatten. Använd det du har i första hand för att dricka.
- 5) Använd en begränsad del av bostaden om det är kallt. Sitt eller ligg inte på kalla ytor.  
Se till att ha varmt på fötterna.  
Lägg gärna på extra mattor på golvet.
- 6) Hör efter med dina grannar hur de har det.  
Hjälp varandra.
- 7) Stressa inte upp dig. Tänk igenom situationen och planera vad du ska göra. Med lite sunt förnuft, logiskt tänkande och lugn är chansen större att det går bra.

Mina viktigaste telefonnummer  
vid en kris:





# Innehåll – när det händer

- 2 **Scenario 1**  
"30 döda i isstorm över Västsverige"
- 10 **Scenario 2**  
"Miljoner sjuka i influensa"
- 12 **Scenario 3**  
"Terrorister attackerar Stockholms tunnelbana"

# Krisberedskap – när det händer

Samhällets krisberedskap bygger på att alla tar ansvar för sin verksamhet och samverkar med varandra.

Även du kan bidra genom att tänka igenom vad som kan inträffa och förbereda dig så att du vet hur du ska agera. Du som är intresserad kan också engagera dig i någon av de frivilligorganisationer som ska kunna stödja kommuner och myndigheter vid en kris.

I den här skriften har vi valt att beskriva samhällets krisberedskap ur två olika perspektiv. När du läser från det här hållet handlar det om krisberedskap utifrån olika händelser som skulle kunna drabba det svenska samhället. Om du vänder på skriften kan du läsa om förebyggande och förberedande åtgärder.

Vi hoppas att skriften bidrar till att du får en uppfattning om hur samhällets krisberedskap fungerar. Vi ser gärna att texterna används som utgångspunkt för utbildning och diskussioner – till exempel på arbetsplatser eller inom skolan.

ANN-LOUISE EKSBORG

Generaldirektör, Krisberedskapsmyndigheten

# GT

EXTRA

# 30 DÖDA

# tusentals skadade i

# IS-



# STORM

# över Västsverige

## Här kan du få hjälp - karta med alla hjälpstationer

# De senaste dagarnas isstorm i Väst-sverige har krävt mer än 30 liv. Göteborg, Varberg och Falkenberg är infrusna. Stora delar av elnätet är förstört.

## – Västsverige är ett islandskap. Vi gör nu allt vi kan för att rädda vad som räddas kan, säger kommunalrådet Anita Svensson i Göteborg.

Så skulle en ingress kunna se ut till en nyhetsartikel om en isstorm över Västsverige.

För även om såväl det svenska samhället som det svenska elsystemet är både modernt och högteknologiskt och under normala omständigheter mycket driftsäkert, är det inte okänsligt för extrema väderförhållanden.

Tvärtom.

Just att det är så modernt och högteknologiskt gör det samtidigt också mer sårbart.

1921 drabbades Sverige av en isstorm. Trots att 4,5 centimeter tjock is lade sig

över stora delar av Mellansverige klarade sig samhället bra.

Detta är ett scenario över vad som skulle hända om något liknande inträffar i dag.

### **Extremt hårt väder, varnar SMHI**

Under de senaste dyggen har ett mäktigt högtryck över västra Ryssland och Baltikum gjort att vädret i Sverige är klart och kallt.

I Sydsverige är det fem grader kallt på dagen och tio minusgrader på natten, trots att det bara är november.

Sent på eftermiddagen den 28 november når ett mycket djupt lågtryck med tillhörande varmfront den svenska västkusten. Lågtrycket föregås av hårda vindar som på Atlanten når orkanstyrka.

SMHI varnar för mycket hårt väder med omfattande nederbörd i form av snö eller underkyllt regn under det kommande dygnet, framför allt i västra Sverige.

- Medierna rapporterar om det annalkande ovädret.
- Kraftbolagen höjer sin beredskap, bland annat för att snabbt kunna få ut reparatörer när ovädret har passerat.
- Ledningen för Landvetter utanför Göteborg förbereder en stängning av flygplatsen. SJ aviserar att tågtrafiken på västkusten helt eller delvis kan komma att ställas in under kvällen. Flera lastbilsåkerier flyttar fram körningar som inte är akuta.
- Polisen uppmanar människor att hålla sig inomhus.
- Kommunledningarna och kommunernas räddningstjänster höjer beredskapen något, går igenom rutiner och förbereder att kalla in extra personal.

## **SAMHÄLLETS KRISHANTERINGSSYSTEM**

Arbetet med samhällets krisberedskap går ut på att bygga beredskap mot svåra kriser i fred och en förmåga att hantera en kris när den inträffar. Den struktur som finns för att hantera allvarliga kriser kallas för samhällets kris-hanteringssystem.

En av systemets grundstenar är den så kallade ansvars-principen. Den går ut på att den som har ansvar för en verksamhet under normala förhållanden också ska ha det under kris- och krigssituationer. Det innebär till exempel att det är den vanliga sjukvården som svarar för vården även i en kris, räddningstjänsten för brandbekämpning osv.

En annan grundsten är det geografiska områdes-ansvaret. Kommunerna, länsstyrelsen och regeringen är så

kallat geografiskt områdesansvariga. Det innebär bland annat att de ska se till att samordningen fungerar mellan alla som är inblandade i krisberedskapen på lokal respektive regional och central nivå, till exempel myndigheter, företag, frivilligorganisationer, kyrkor, föreningar och kommunala förvaltningar. Däremot övertar de inte ansvaret från någon annan.

Ett 30-tal centrala myndigheter och alla 21 länsstyrelser är indelade i sex olika så kallade samverkansområden. Med jämna mellanrum träffas myndigheterna inom ett samverkansområde för att diskutera problem och komma överens om vilka åtgärder som är viktiga att genomföra för att krisberedskapen ska bli bättre.



## Hela städer mörkläggs

Vid 18-tiden når vinden orkanstyrka. In från havet kommer fuktig saltbemängd luft som sätter sig på ställverk och ledningar. Den kraftiga vinden gör att spolningsanläggningarna inte orkar hålla ställverken fria från beläggningar av saltis.

Inte ens med hjälp av brandsprutor och andra manuella hjälpmedel går det att hålla ställverken rena.

Systemet kortsluts.

Elledningarna blir snabbt kalla och isbelagda. Efter några timmar – på grund av tyngden och den hårda vinden – rasar ledningarna på såväl stamnätet som de regionala och lokala näten i framför allt Hallands och Västra Götalands län.

Vid niotiden på kvällen snabbstoppas produktionen i Ringhals kärnkraftverk.

Västsvrige står mer eller mindre utan ström och telekommunikationer. Städer som Falkenberg, Varberg och Göteborg är nedsläckta och dessutom fulla av nedblåsta tak, omkullblåsta träd, raserade byggnadsställningar och omkullvräta bussar och bilar.

När strömmen försvann, stannade tågen på Väst kustbanan. De kyls nu ned snabbt och täcks sakta av is.

## Polisen lamslagen av hundratals trafikolyckor

Vägar – stora såväl som små – spärras av nedrasade elledningar, omkullblåsta träd, havererade långtradare, kolliderade bilar och andra hinder. De är dessutom hala.

Många bilister överraskas av ovädret. Under kvällen och natten inträffar i Västsvrige flera hundra trafikolyckor, flera med omkomna eller allvarliga personskador.

Polisen uppmanar på nytt människor att hålla sig inomhus och spärrar av alltför farliga områden. Stora resurser går åt att försöka bringa ordning i alla trafikolyckor. På flera håll kallas ledig polispersonal in.

## Vårdpersonal tar sig inte till jobbet

Räddningstjänsten arbetar under kvällen framför allt med att röja undan hinder och rädda liv. Ambulanser kör – så gott

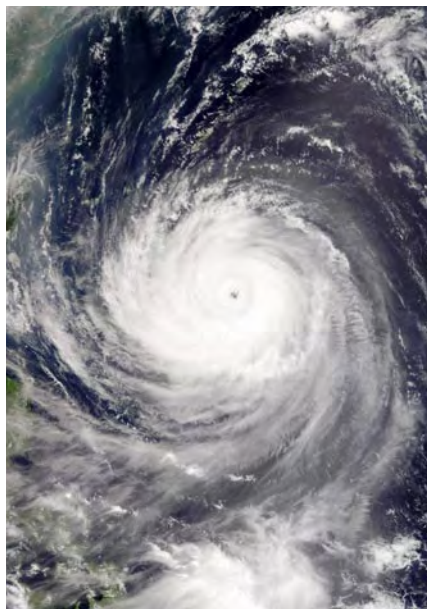
det går – skadade i skytteltrafik från olycksplatser till sjukhus och andra vårdinstitutioner som fungerar hjälpligt tack vare reservkraft.

På grund av ovädret är det dock svårt för sjukvårdspersonalen att komma till sina jobb.

Trycket från massmedierna ökar under kvällen. Såväl internationell som nationell och lokal media kräver kontinuerlig information.

## Krisledningar samlas

Under natten samlas de kommunala kris-samordningsgrupperna på speciellt förberedda ledningsplatser i kommunhusen eller hos de lokala räddningstjänsterna.



I samordningsgrupperna sitter flera av kommunernas högsta tjänstemän, bland annat kommundirektören, socialchefen, säkerhetsansvarig, informationschefen, tekniske chefen och räddningschefen.

Krissamordningsgrupperna arbetar febrilt med att försöka få grepp om vad som händer och samordna olika aktörers insatser.

Ledningsplatserna är utrustade med reservkraft för att kunna driva växel och andra viktiga system om strömmen försvinner.

Politikerna i kommunernas krisledningsnämnder – ofta kommunstyrelsernas

arbetsutskott – kommer in under natten för att hantera svåra politiska beslut och prioriteringar.

Krisledningsnämndernas uppgift är bland annat att se till kommunens verksamhet är samordnad, både internt och med andra krishanteringsinsatser.

Sjukvårdens insatser samordnas av den medicinska katastrofledningen i Västra Götalandsregionen.

## Ett islandskap och tilltagande kyla

Under morgonen drar sig ovädret upp mot Värmland och mojnar. Vid lunchtid har vinden avtagit kring Göteborg och övriga delar av Västsverige. Samtidigt sjunker temperaturen.

Västsvrige förvandlas sakta till ett islandskap. De akuta riskerna med att arbeta ute har dock minskat i takt med att vinden avtagit.

Men, det är fortfarande mycket svårt att ta sig fram. Vägarna – precis som mycket annat – täcks av flera centimeter tjock is. Endast akuta transporter kan genomföras genom kolonnkörning och efter att Vägverket halkbekämpat med sand.

## Elnäten svårt skadade

Enligt länsstyrelsernas krisledningar är de regionala och lokala elnäten i Halland och Västra Götaland mycket skadade.

Göteborg är helt utan eltillförsel utifrån. Lokal produktion har startats med hjälp av bland annat Rosenlundsverket för att så långt som möjligt försörja samhällsviktig verksamhet som till exempel sjukhusen. Den lokalt producerade elen distribueras genom det lokala nedgrävda elnätet som klarat ovädret. Cirka tio procent av Göteborgs elbehov kan på detta sätt tillgodoses. Liknande situation råder i Borås och Trollhättan.

Däremot är bland annat Varberg, Falkenberg, Kungsbacka, Skövde och Vänersborg samt kranskommunerna runt Göteborg helt utan elförsörjning.

Dessutom är vattenförsörjningen helt eller delvis utslagen på många håll.



Räddningstjänsten rapporterar att arbetet hittills, och förmodligen något dygn till, i huvudsak går ut på att röja undan hinder och rädda liv.

Vägverket fortsätter med att försöka hålla åtminstone de större vägarna öppna så att bland annat ambulanstransporter kan komma fram.

Banverkets personal rensar och röjer runt spår och järnvägsledningarna.

## Rädda gamla som fått sina trygghetslarm utslagna

Ett stort problem är att få in den personal som ska arbeta. Kommunikationerna fungerar inte, dessutom är det många som inte vill lämna sina familjer.

Anställda inom hemtjänsten som lyckats ta sig in till jobbet försöker åka hem till framför allt äldre personer vars trygghetslarm inte längre fungerar.

Till en början är det få som arbetar med att reparera förstörda elledningar. Skadorna är så pass stora att det i det akuta krisläget inte anses rationellt att prioritera reparationsarbetet.

Istället koncentrerar sig personal från bland annat kraftbolagen och kommunernas tekniska kontor på att få in så mycket reservkraft som möjligt till de strömlösa områdena.

De flesta kommuner har viss reservkraft, precis som många myndigheter, företag och enskilda. Fartyg, inte minst stora passagerarfartyg, styrs till västkustens hamnar för att där användas som kraftverk.

## Stadsborna lider mest

Enligt krisledningarna är det städernas och tätorternas befolkningar som är i störst behov av hjälp. På landsbygden klarar de flesta hushåll sig själva, bland annat genom att elda med ved och utnyttja matförråd.

Många gårdar har dessutom installerat egna små reservkraftverk för att vara säkra på eltillförsel till bland annat stall och ladugårdar, vilket är nödvändigt för att klara mjölkning och vattentillförseln till djuren.

## Utslaget telenät försvårar överblick

Under förmiddagen försöker kommunledningarna skapa sig en bättre bild av läget och prioritera resurser till framför allt socialförvaltningen och barn- och ungdomsförvaltningen.

De arbetar också intensivt med att få ut information om vad som har hänt.

Som en del i den kommunala beredskapen är vissa skolor och andra offentliga lokaler sedan tidigare förberedda för att ta emot nödlidande. Här kan människor få värme, mat och annan hjälp.

Ett av de största problemen är att samordna insatserna, inte minst därför att telenätet till stor del är utslaget.

## KOMMUNERNAS KRISLEDNING

Alla kommuner är enligt lag skyldiga att ha en krisledningsnämnd, som ska kunna träda in vid en extraordinär händelse. Krisledningsnämnden har rätt att ta över beslutanderätten från andra kommunala nämnder och ska samordna den kommunala verksamheten under krisen. I nämnden sitter ofta samma politiker som i kommunstyrelsen eller dess arbetsutskott.

Varje kommun bestämmer själv hur ledningen under krisledningsnämnden ska se ut vid en kris. Många kommuner har en krissamordningsgrupp som leder den operativa verksamheten under krisen. Gruppen består av kommunens ledande tjänstemän, till exempel kommundirektören, socialchefen, säkerhetsansvarig, informationschefen, chefen för barn- och utbildningsförvaltningen, tekniske chefen och räddningschefen.

## Husen riskerar att frysa sönder

Målsättningen är att få tillgång till så mycket el att det går att producera värme i värmeverken och få igång cirkulationspumparna. Förhoppningen är att kunna hålla 7–8 grader varmt i husen, allt för att inte husen ska frysa sönder.

De kommunala krisledningarna informerar löpande länsstyrelserna om vad som händer och hur arbetet fortgår.

Under eftermiddagen och kvällen hör allt fler kommuner av sig till länsstyrelserna och begär hjälp. Inte minst räddningstjänsterna behöver förstärkas. Många inom främst räddningstjänsten och sjukvården, har arbetat i över ett dygn och behöver vila.

Flera grannkommuner försöker samordna sin verksamhet och hjälpa varandra.

## Många döda under de första dagarna

Under krisens första dagar dör ett 30-tal personer, de flesta i trafikolyckor eller av nedfallande föremål.

I Varberg diskuterar kommunens krisledning att evakuera staden men konstaterar att det inte går. Det är till exempel inte klart vart de evakuerade ska ta vägen. Dessutom, utryms staden har invånare inget att komma tillbaka till när temperaturen stiger igen. Då är allt sönderfruset. Istället beslutas att äldre och sjuka temporärt ska flyttas till sjukhus och andra vårdinrättningar i Skåne och Blekinge. Övriga får klara sig så gott det går.

## Den som är förberedd klarar sig bättre

Många plockar fram friluftsför- och campingutrustningen från källaren. Liggunderlag läggs ut på golven som isolering mot kylan, filter används för att isolera fönster, stearinljus för att ge värme och fotogenlampan för att lysa upp.

De som har kakelugn eller öppen spis tänder dessa. Andra utnyttjar bara ett av bostadens rum för att spara värme. En handfull personer tillsammans alstrar lika mycket värme som ett mindre värmeelement.

Kyrkor och andra samfund öppnar sina lokaler, som är utrustade med reservkraftverk, för människor i behov av mat, värme och stöd.

## Många bidrar med lösningar

I Varbergs hamn förläggs Stenafärjor som används för att producera el till det lokala nedgrävda, nätet.

Skol- och förskolebarn koncentreras till några få skolor och förskolor, vilket gör det möjligt att hålla acceptabel temperatur och ljus i de lokaler som används.

Bland annat kommunen och kyrkan öppnar speciella värmestugor där Varbergsborna kan få värme, mat och dryck, men också information och stöd.

Kraftbolagen kör och flyger in reparerare från övriga Sverige, men också från andra länder till exempel Polen och Tyskland.

Såväl kraftledningsstolpar som kablar och andra delar av elsystemet är täckt av is som måste knackas bort manuellt.

På företag som Volvo, Saab och SKF fortsätter arbetet med att bland annat ordna reservkraft, teleförbindelser och transporter.

## Försvarmakten mobiliserar

Det är tydligt för alla att de ordinarie resurserna inte räcker till. Därför hjälper bland annat Försvarmakten till i räddnings- och röjningsarbetet. Räddningsverket ordnar fram materiel och extra-personal. Ansvaret för att samordna de statliga insatserna läggs på länsstyrelsen i Västra Götaland.

Samtidigt beslutar regeringen att det är av allmänt riksintresse att eltillförseln till Göteborg prioriteras.

Officerare och värnpliktiga från hela landet sänds till Västsverige för att bland annat hjälpa till med transporter och röjning.

Specialister från S1 i Enköping svarar för att provisoriska telekommunikationssystem upprättas.

## Polisen kämpar mot plundring

Poliser från övriga Sverige skickas till krisområdet för att med stöd av den särskilda beredskapspolisen hjälpa den tröttkörda lokala polisen med att upprätthålla lag och ordning.

Personer som tidigare inte begått brott, gör inbrott i butiker för att få mat och stjäla ström från reservkraftverk.







Med hjälp av bland annat Försvarsmaktens personal och Lottorna körs det in mat till området. Maten distribueras antingen direkt hem till folk eller via speciella centraler i tätorterna.

Medlemmar i Civilförsvarförbundet delar ut gasolkaminer och spritkök till nödlidande.

I takt med att temperaturen börjar stiga och samhället så sakta tinar upp, växer behovet av information.

### **Batteriradio och flygblad för information**

Sveriges Radio och många andra radiostationer sänder visserligen varje halv timme nyhetsrapporter om vad som händer, men många saknar batteriradio och kan därför inte lyssna på sändningarna.

Med hjälp av bland annat Försvarsmakten, Röda Korset, orienteringsklubbar och hyresgästföreningen ser de flesta

kommuner till att batterier och flygblad med information delas ut till befolkningen.

Det är också ett sätt att genom personligt besök kontrollera att ingen ligger skadad eller sjuk i hemmet, vilket är extra viktigt på landsbygden där många människor bor ensligt.

Medlemmar ur Svenska Kvinnliga Bilkårens Riksförbund hjälper räddningstjänsten med transporter, precis som Frivilliga Automobilkåren och Frivilliga motorcykelkåren.

Frivilliga flygkåren har under det senaste dygnet vid flera tillfällen flugit över de drabbade områdena för att lokalisera trasiga ledningar.

Medlemmar i Svenska Blå Stjärnan hjälper lantbrukare i de drabbade länen.

### **Flera månader innan samhället återigen fungerar**

Efter ungefär tre dygn är ställverken på Västkusten rengjorda, reparerade och funktionsdugliga.

Det väntas dock dröja en till två veckor innan skadade elledningar kan tas i drift.

Genom stora insatser får Göteborg begränsad eltillförsel – ungefär 25 procent av det normala – inom en vecka.

## **DESSA LAGAR OCH REGLER STYR KRISHANTERINGEN**

Samhällets krishantering styrs inte av någon enskild lag, utan av ett stort antal lagar och förordningar.

Detta är några av de viktigaste:

- Lag om kommuners och landstings åtgärder inför och vid extraordinära händelser i fredstid och höjd beredskap. Reglerar den lokala krishanteringens i kommuner och landsting.
- Lag om skydd mot olyckor. Reglerar räddningstjänsten vid olyckor.
- Krisberedskapsförordningen (förordning om krisberedskap och höjd beredskap) är ett slags ramverk för hur myndigheter ska arbeta för att samhällets krisberedskap ska utvecklas och bli bättre.
- Smittskyddslagen reglerar arbetet mot mycket allvarliga smittsamma sjukdomar.
- Hälso- och sjukvårdslagen, reglerar hälso- och sjukvården.
- Polislagen, reglerar och styr polisens arbete och befogenheter.



Ringhals beräknas vara i full produktion i mitten av december, samtidigt som elimport från Jylland kunnat återupptas.

Elförsörjning till bland annat Varberg, Falkenberg och kranskommunerna runt Göteborg dröjer ytterligare ett par veckor.

Arbetet inriktas nu helt på att röja, reparera, återta funktioner och ta reda på vad som frusit sönder, inte minst viktigt när fjärrvärmerna och vattensystemen sätts igång. Risken är annars stor att området drabbas av omfattande vattensador.

Enligt experterna tar det åtminstone ett par månader innan Västsverige fungerar hjälpligt igen.

Att laga allt som gått sönder tar flera år, framför allt i städerna där förödelsen är kopiös.

Landsbygden har klarat situationen betydligt bättre.

Hur mycket isstormen kostat det svenska samhället är omöjligt att säga.

## Avancerad teknik gör oss sårbara

Scenariot med isstormen visar hur det svenska samhället, trots frånvaron av direkta militära hot, är mer sårbart i dag än vad det varit på mycket länge.

En viktig förklaring är vår avancerade teknologi som är mycket känslig för störningar och extrema väderhändelser.

Det är en känslighet som förstärks av att olika system är tätt sammankopplade. För att till exempel få igång elförsörjningen efter ett avbrott krävs det fungerande data – och telekommunikationer, som i sin tur förutsätter el.

Extrema väderfenomen är långt ifrån det enda hotet.

Två andra exempel är terrorism och smitta. →



A scanning electron micrograph (SEM) showing a large, textured, brownish cell surface. Numerous small, spherical, blue-colored virus particles are attached to the surface, some appearing to be budding or entering the cell. The background is a dense field of similar brownish structures.

# MILJONER SJUKA I INFLUENSA

## Risken att bli smittad och dö i fågelinfluensa är i dag mycket liten. Det forskarna fruktar är att viruset bakom influensan korsar sig med ett mänskligt influensavirus och ger upphov till en helt ny influensavariant som sprider sig mellan människor.

Resultatet skulle i så fall kunna bli en pandemi, en infektionssjukdom som sprids över stora delar av världen och som drabbar en stor andel av befolkningen i varje land.

Historiskt har pandemier av influensa brutit ut tre till fyra gånger per århundrade och haft andra orsaker än den nu pågående fågelinfluensan.

Så var det till exempel vid den senaste pandemin, Hongkonginfluensan 1968.

När det kommer en ny pandemi är det troligt att många i Sverige blir sjuka. En del kommer förmodligen att dö. Pandemin lär dessutom slå hårt mot viktiga samhällsfunktioner. Därför finns det en särskild nationell beredskapsplan för hur samhället ska agera.

## Hårt tryck på vården och landstingets hantering av epidemin

Mycket av det praktiska arbetet med att bekämpa pandemin sköts av landstingen – som är ansvariga för hälso- och sjukvården inom sitt område oavsett om det är kris eller inte – och dess smittskyddsläkare.

En influensaepidemi väntas öka trycket på vården väsentligt. Många vårdanställda lär bli smittade eller tvingas vara hemma för att ta hand om anhöriga som är sjuka, vilket förvärrar situationen ytterligare.

## Socialstyrelsen följer det dödliga viruset

Socialstyrelsens uppgift är att samordna den nationella pandemiberedskapsplaneringen och följa upp vad kommuner och landsting gör. Myndigheten ska också

bedöma behovet av vaccin, mediciner och andra sjukvårdsresurser.

Vid ett pandemiutbrott ska Socialstyrelsen även följa utvecklingen globalt, deklarerar när epidemin går in i en ny fas och hålla regeringen informerad om händelseutvecklingen.

En annan viktig myndighet i sammanhanget är Smittskyddsinstitutet som har expertkunskap om smittsamma sjukdomar.

Institutets uppgift är bland annat att följa virusets utveckling och spridning, liksom att följa och analysera hur många som insjuknar och dör i Sverige.

Läkemedelsverket ska godkänna användningen av vaccin och andra läkemedel som är nödvändiga under pandemin, samt övervaka effekten och biverkningarna av medicinen.

## Krisplaner för viktiga samhällsfunktioner

Vid en pandemi kommer alla samhällssektorer drabbas av omfattande sjukfrånvaro, visar tidigare erfarenheter.

Därför ska arbetsgivare inom viktiga samhällsfunktioner ha förberett hur verksamheten ska kunna drivas även med betydligt mindre personal, till exempel genom omfattande prioriteringar.

## Vem ska få vaccin?

Eftersom det inte går att vaccinera alla mot influensa samtidigt, måste myndigheterna prioritera i vilken ordning olika grupper ska vaccineras.

I främsta ledet står bland annat personer med hjärt- och lungbesvär, gravida kvinnor, yngre barn och äldre personer.

## Nationell pandemigrupp leder insatserna

Precis som vid en isstorm ska alla de inblandade aktörerna samverka och se till att samhällets insatser samordnas och utnyttjas effektivt.

Kommunerna, länsstyrelserna och regeringen är ansvariga för att samverkan sker på lokal, regional respektive nationell nivå.

För att samordna arbetet på central nivå finns en nationell pandemigrupp, ledd av Socialstyrelsen. I den gruppen ingår även Smittskyddsinstitutet, Arbetsmiljöverket, Läkemedelsverket, Krisberedskapsmyndigheten och organisationen Sveriges kommuner och landsting.

När världshälsoorganisationen WHO rapporterar att pandemin är över ska den Nationella pandemigruppen inleda sin utvärdering av vad som har fungerat och vad som inte har fungerat. Därefter revideras de nationella, regionala och lokala planerna.





**TERRORISTER  
ATTACKERAR  
STOCKHOLMS  
TUNNELBANA**

**Vid terrorattentatet i Madrid i mars 2004 dödades 191 personer. 1 800 skadades.**

**Skulle ett liknande attentat inträffa i Stockholms tunnelbanesystem drabbas förmodligen minst lika många.**

Erfarenheterna av terroristattentaten i Madrid 2004 och London 2005 ger en bild av vad som skulle kunna hända om tunnelbanan i Stockholm attackerades av terrorister.

Detta är ett försök att beskriva hur några av samhällets olika aktörer förväntas agera.

De första att larmas är polisen, akutsjukvården och räddningstjänsten. Polisens uppgift, förutom att i ett inledningskede hjälpa räddningstjänstens personal med att få ut människor från brinnande byggnader och ta hand om skadade, är till en början att se till att det drabbade området spärras av.

### **Polisen spärrar av och mobiliserar**

Inom polisen hanteras det inträffade som en så kallad särskild händelse, vilket bland annat innebär att polisens verksamhet



Madrid 2004

leds av en speciell stab under ledning av en särskild kommanderingschef.

Samtidigt som en del poliser arbetar med avspärningar, samlar andra in vittnesuppgifter, söker av närområdet, upprättar vägspärrar, kontrollerar misstänkta fordon och skärper bevakningen vid Sveriges gränser.

Det är också polisens uppgift att informera allmänheten om vad som har hänt och underrätta anhöriga till dem som eventuellt har dödats vid attentatet.

### **Större attentat utlöser katastrofplaner**

Terrorism är ett brott, vilket bland annat innebär att polisen omedelbart inleder en brottsutredning. Syftet är att ta reda på vad som har hänt och hitta de skyldiga.

Stockholms läns landsting ansvarar för hälso- och sjukvården i länet. Vid ett större attentat, eller olycka, utlöses sjukhusens lokala medicinska katastrofplaner för att kunna ta hand om ett stort antal patienter. Dessutom kallas landstingets centrala medicinska katastrofledning

## **KAN FÖRSVARET ANVÄNDAS MOT TERRORISTER?**

Försvarsmakten har under senare år vid olika kriser stöttat samhället genom att bland annat flyga in reservutrustning och personal till områden som har blivit strömlösa.

De har hjälpt polisen att söka efter försvunna personer, inspekterat och röjt ledningsgator i skogen, och upprättat teleföribindelser i stormskadade områden. Värnpliktiga, officerare och hemvärnssoldater har byggt vallar vid översvämningar och gjort hembesök hos människor som bor ensligt i stormskadade och strömlösa områden.

Nyligen beslutade riksdagen om en ny lag som innebär att Försvarsmakten ska kunna stödja polisen med information, utrustning, transporter och personal i samband med bekämpning av terrorism.

Enligt den nya lagen ska polisen också kunna ta stöd av Försvarsmakten i vissa andra extrema situationer, till exempel när det handlar om att bekämpa grov organiserad brottslighet.

Lagen gör det möjligt att i undantagsfall sätta in militär personal för att använda våld och tvång mot enskilda. Det får dock bara ske vid exceptionella tillfällen, till exempel för att befria personer som hålls som gisslan av terrorister. Vid detta slags insatser måste den militära personalen vara underställd polisen.



(CMKL) in. CMKL avgör bland annat hur skadade ska fördelas mellan akutsjukhus och andra vårdinrättningar.

## Skadade fördelas till sjukhus i andra landsting och länder

Inträffar ett större terrorattentat mot tunnelbanan är det inte troligt att Stockholms läns landsting själv klarar av att ta hand om alla skadade. Förmodligen krävs det att patienter körs eller flygs till sjukhus i övriga delar av Sverige och även utomlands för vård.

Under räddningsinsatsen leds och samordnas det operativa arbetet från en speciell ledningsplats. Där finns bland annat räddningsledare, polisinsatschef, ledningsläkare och representanter för Storstockholms lokaltrafik (SL) och den entreprenör som svarar för trafiken i tunnelbanan.



## Räddningsledaren samordnar insatserna

Så länge räddningsinsatsen pågår har räddningsledaren långtgående befogenheter och kan begära hjälp från såväl myndigheter som företag och privatpersoner för att klara sin uppgift.

För att underlätta den nödvändiga samordningen placerar polisen, räddningstjänsten och sjukvården dessutom samverkanspersoner i varandras staber.

## Kommunen sköter den lokala krishanteringen

Stockholms stad ansvarar för räddningstjänsten och det psykosociala stödet till drabbade, samt för all annan kommunal verksamhet som påverkas av händelsen.

Snabbt kallas kommunens krisledningsnämnd in för att kunna fatta nödvändiga politiska beslut och prioriteringar.

Som kommun har Stockholms stad även ett geografiskt områdesansvar. Det innebär att den ska verka för att alla aktörer på den lokala nivån samverkar i krishanteringen.

Vid en kris av detta slag har länsstyrelsen och regeringen motsvarande ansvar på regional respektive central nivå.

## Regeringen och myndigheterna har det övergripande ansvaret

Myndigheterna ska ha löpande kontakt med regeringen och Regeringskansliet. Förmodligen krävs regeringsbeslut i olika frågor. Därför är det viktigt att regeringen hålls underrättad om hur situationen utvecklas.

Regeringen har också en viktig roll när det gäller stöd och hjälp från andra länder.

När det akuta räddningsarbetet är avslutat, vilket beräknas ta ett halvt dygn, väntar mycket arbete för bland annat socialtjänsten och andra kommunala förvaltningar.

Det handlar bland annat om att återfå värme-, vatten- och avloppsförsörjning i det drabbade området, men också att se till att barn som förlorat sina föräldrar får hjälp och att boende i förstörda hus har någonstans att ta vägen.

För landstinget, som är huvudman för kollektivtrafiken, väntar ett omfattande reparationsarbete. Många spår, tåg och tunnlar förstördes totalt i attentatet. Men även människors förtroende för säkerheten i tunnelbanan, för hela kollektivtrafiken, har skadats allvarligt. Omfattande insatser krävs för att återskapa förtroendet.



